

INSTALLATIONSANLEITUNG BEDIENUNGSANLEITUNG

TOP-CHECK TRANSFER

Für TOP-CHECK FE-B und TOP-CHECK FN-B ab Firmware-Version 6.3

Version 2.4 von **2018-10**



LIST-MAGNETIK

Dipl.-Ing. Heinrich List GmbH

D-70771 Leinfelden-Echterdingen Max-Lang-Str. 56/2
Fon: + 49 (711) 903631-0 Fax: + 49 (711) 903631-10
Internet: <http://www.list-magnetik.de>
E-mail: info@list-magnetik.de



INHALTSVERZEICHNIS

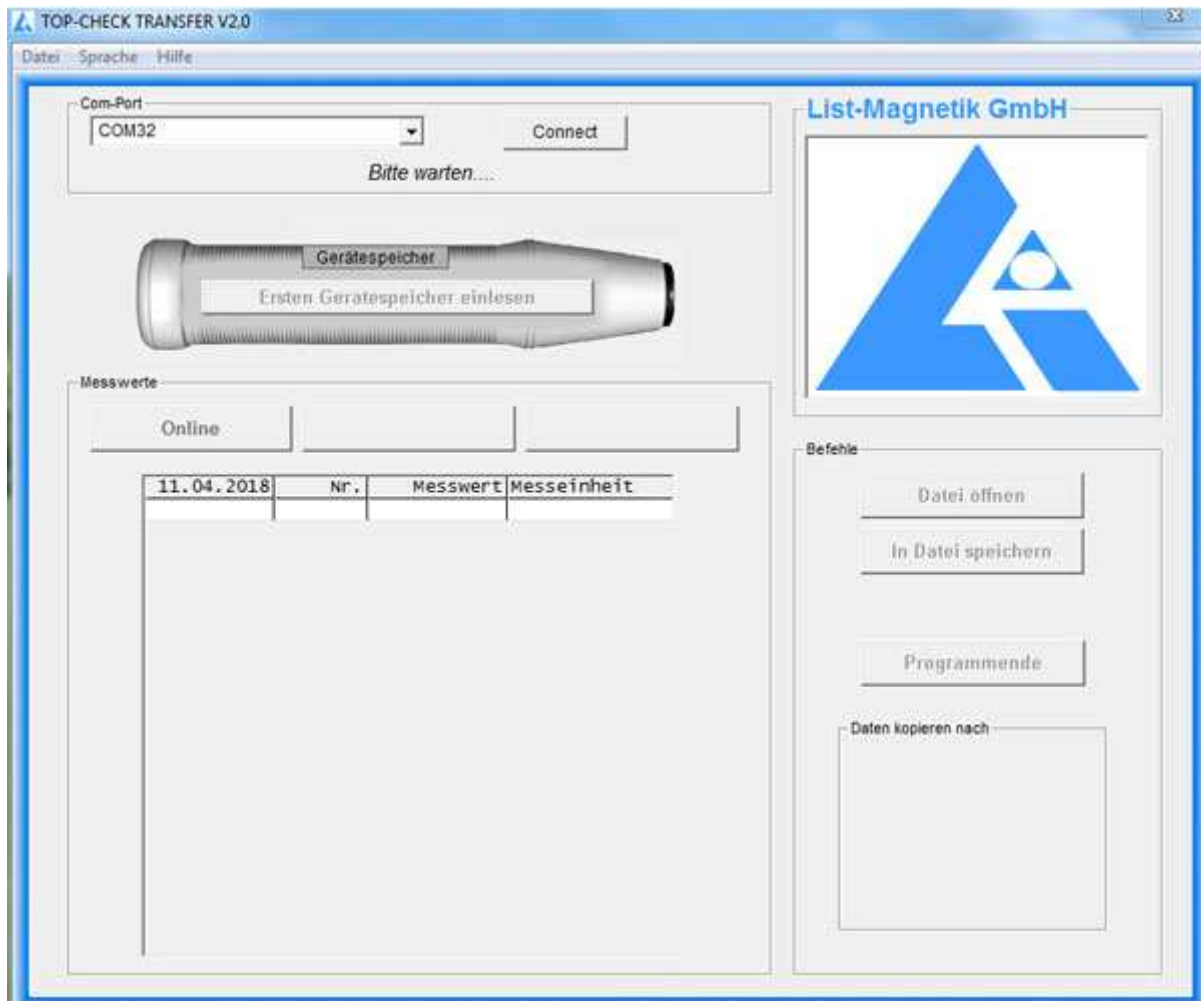
TOP-CHECK TRANSFER (2018-10)

1. Die Software TOP-CHECK TRANSFER.....	2
2. Vorbereitung Bluetooth	3
A) Installation des Bluetooth-USB-Dongles	3
B) Koppeln des TOP-CHECK.....	4
Ermitteln des COM-Ports	6
3. Installation der Software.....	7
4. Bedienung der Funktionen.....	8
Schritt 1: Verbinden	8
Online messen.....	9
Vom Gerät einlesen.....	10
Ausgabe: Datei, Drucker, Folgeanwendungen.....	11
Datei Öffnen.....	12

1. DIE SOFTWARE TOP-CHECK TRANSFER

Unter www.list-magnetik.com im Bereich „Download“ kann die kostenlose Software **TOP-CHECK TRANSFER** zur Datenübertragung zum PC heruntergeladen werden.

Mit TOP-CHECK TRANSFER können Sie Online messen oder den Gerätespeicher auslesen, und die Ergebnisse ausdrucken oder in Folgeanwendungen wie Microsoft Word und Microsoft Excel übertragen.



2. VORBEREITUNG BLUETOOTH

Hat Ihr PC / Laptop eine eingebaute Bluetooth-Schnittstelle?
Wenn ja, können Sie Punkt 2a überspringen und bei 2b fortsetzen.

A) INSTALLATION DES BLUETOOTH-USB-DONGLES



Bei TOP-CHECK FE-B und FN-B wird ein Bluetooth-Dongle wie abgebildet mitgeliefert.

Die zusätzliche Installation einer Treiber-Software kann für den Kommunikationsaufbau zwischen TOP-CHECK und einem Windows-PC erforderlich sein. Probieren Sie bitte zuerst, ob die Verbindung zwischen TOP-CHECK und Ihrem PC via Bluetooth ohne Software-Installation funktioniert, nur durch Einstecken des Bluetooth-Empfängers.

Wenn Sie damit keine Verbindung herstellen können, führen Sie die Installation der Software aus, die Sie auf

<http://www.list-magnetik.com/de/download>

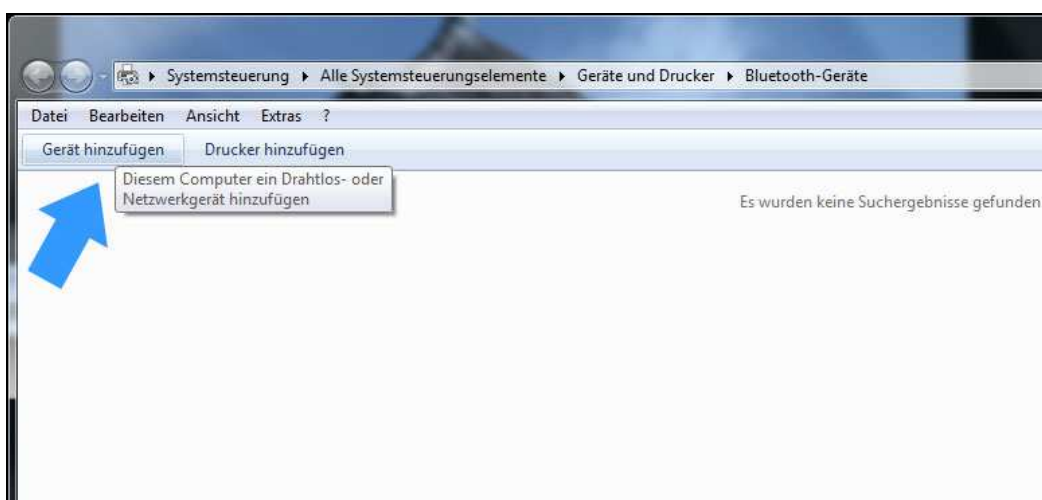
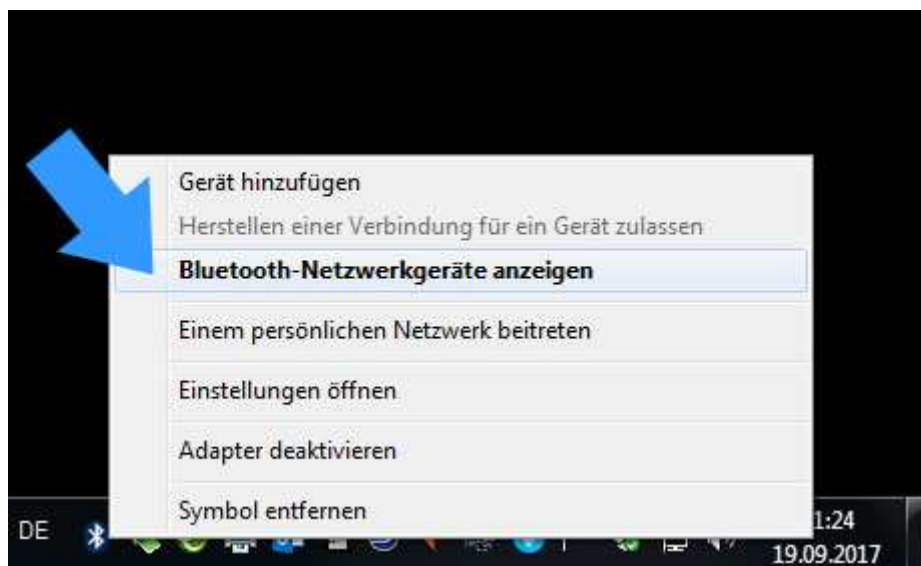
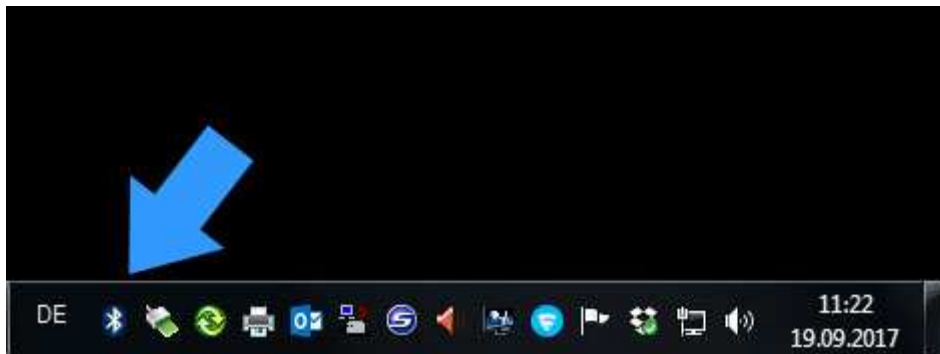
unter der Rubrik "Software" finden. Die Datei heißt BCM20702_..., je nach Version Ihres Windows-Betriebssystems erhältlich für Windows XP, Win 7, Win 8 oder Win 10.

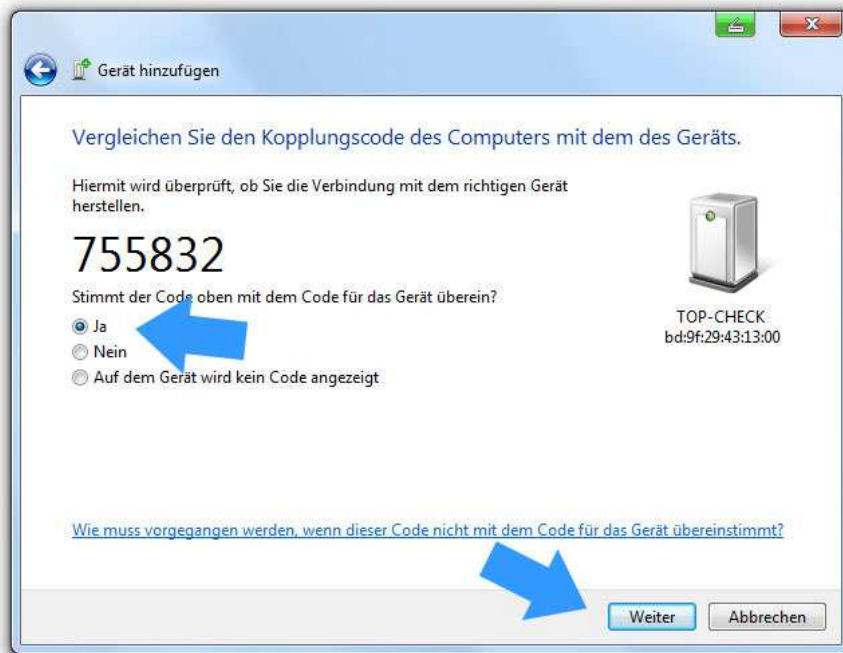
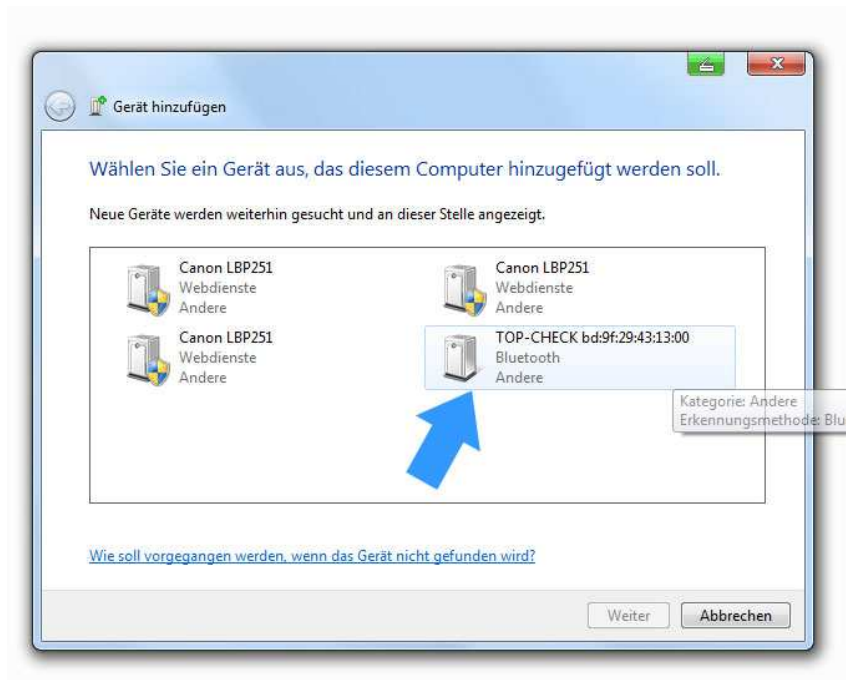
B) KOPPELN DES TOP-CHECK

Ihr TOP-CHECK Gerät muss mit dem PC gekoppelt werden.

Dazu muss an beiden Geräten die Kopplung ausgeführt werden.

Am Messgerät muss über **EINSTELLUNGEN / BLUETOOTH / EIN** die Bluetooth-Schnittstelle eingeschaltet werden, und danach am PC im Bluetooth-Menü eine Gerätesuche („Gerät hinzufügen“) im Menü „Bluetooth-Netzwerkgeräte anzeigen“.

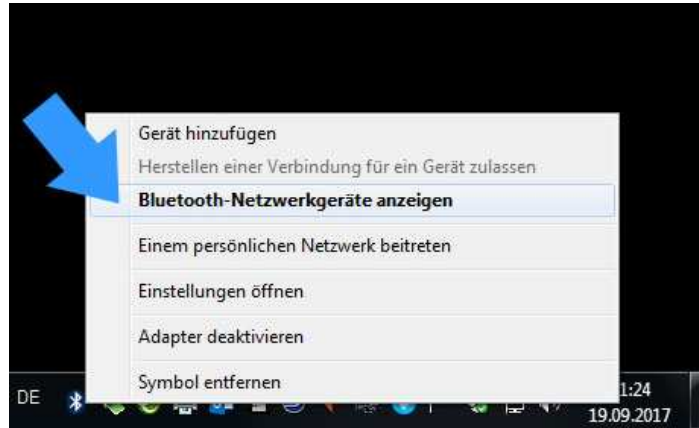




Am PC muss das identifizierte Messgerät ausgewählt werden und die Kopplungsanfrage bestätigt werden. Dabei wird eine Identifikationsnummer genannt, die Sie bestätigen müssen, aber inhaltlich ignorieren können.

ERMITTELN DES COM-PORTS

Nach erfolgreicher Kopplung hat ist dem TOP-CHECK ein sogenannter COM-Port zugewiesen. Diese Zuordnung bleibt dauerhaft bestehen. Vor Start der Software TOP-CHECK TRANSFER müssen Sie wissen, wie dieser Port heißt.



Dazu ermitteln Sie in der Bluetooth-Geräte-Übersicht die zugewiesene COM-Port-Nummer. Diese benötigen Sie beim Start der Software TOP-CHECK TRANSFER.

Bei Windows 10 werden 2 COM-Ports angezeigt, nehmen Sie den „ausgehenden“.

Windows 7

Windows 10

Anschluss	Richtung	Name
COM10	Ausgehend	_TOP-CHECK_2079 Serial port
COM11	Ausgehend	TOP-CHECK bd9f29431300 Serial ...
COM12	Eingehend	TOP-CHECK bd9f29431300
COM9	Eingehend	TOP-CHECK_2079

3. INSTALLATION DER SOFTWARE

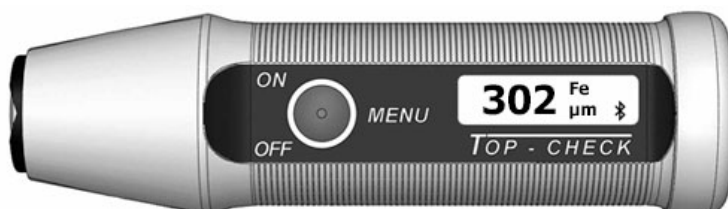
Das Installationspaket heißt „TOP-CHECK_TRANSFER_Vxx_Setup.exe“ (x = Versionsnummer) und ist auf

<http://www.list-magnetik.com/de/download>
zum Download verfügbar.

4. BEDIENUNG DER FUNKTIONEN

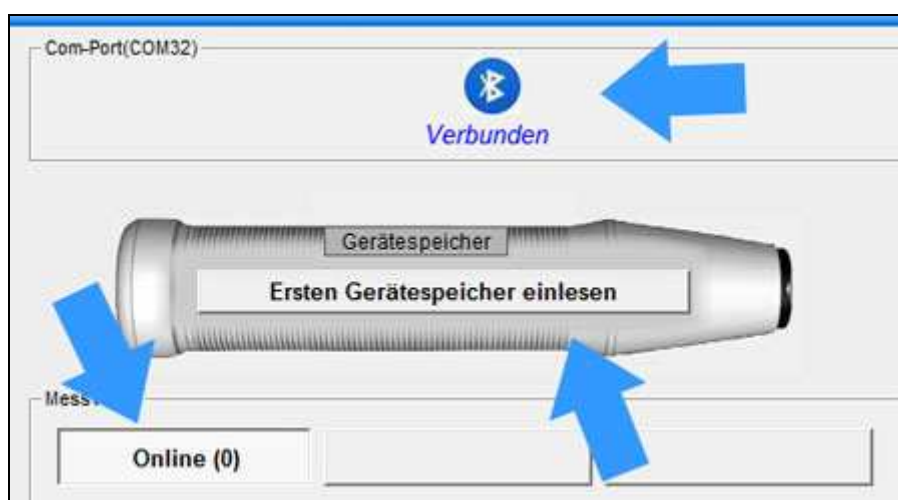
SCHRITT 1: VERBINDEN

Zum Verbinden benötigen Sie die Nummer des COM-Ports, die Sie in Punkt 2 ermittelt haben. Ihr TOP-CHECK muss dabei eingeschaltet sein, und Bluetooth muss im TOP-CHECK aktiv sein. Man sieht es am Bluetooth-Kennzeichen rechts unten.



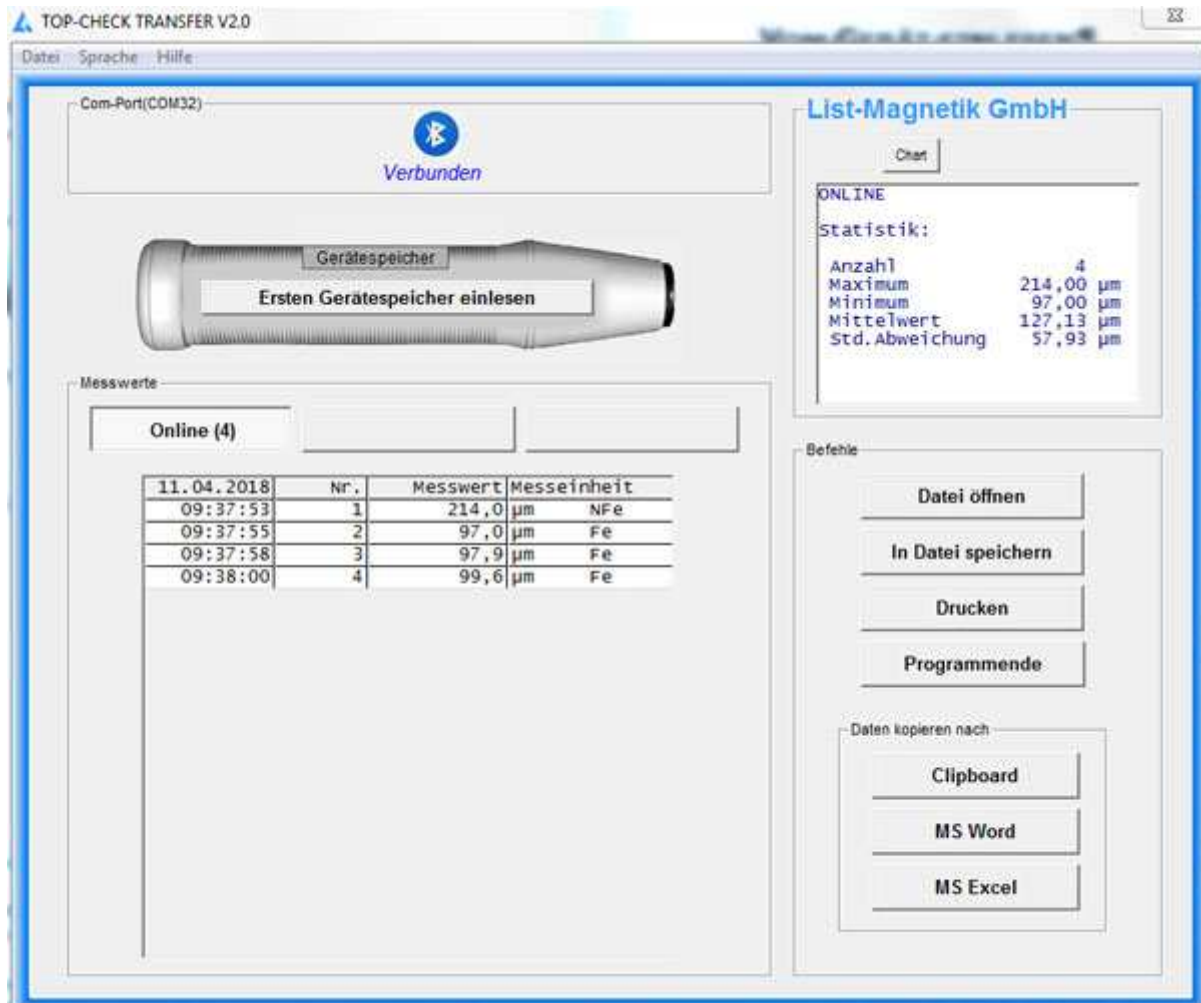
Nach erfolgreichem Verbinden wechselt die Bezeichnung auf „verbunden“ und die Auswahlbox für den COM-Port wird unsichtbar. Der gewählte und verbundene COM-Port steht nun im Rahmen darüber.

Der linke der 3 Buttons über der Tabelle wird mit „Online“ dargestellt, und der darüber heißt jetzt „Ersten Gerätespeicher einlesen“



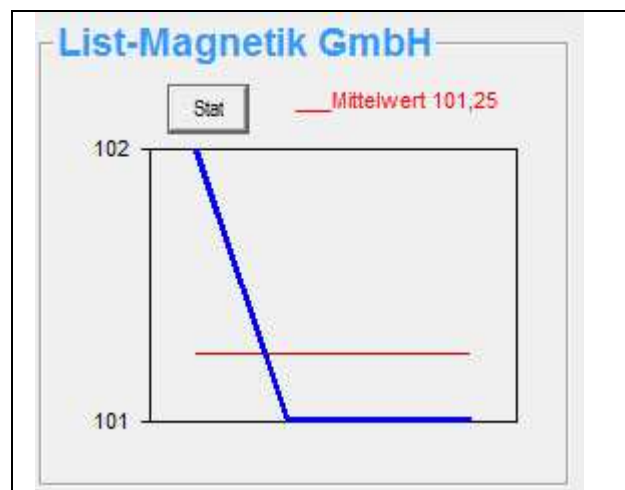
ONLINE MESSEN

Jetzt können Sie mit der Arbeit beginnen.
Zum Beispiel können Sie direkt Online-Messungen vornehmen.



Ab der zweiten Messung werden automatisch statistische Werte gebildet: Minimum, Maximum, Mittelwert und Standardabweichung.

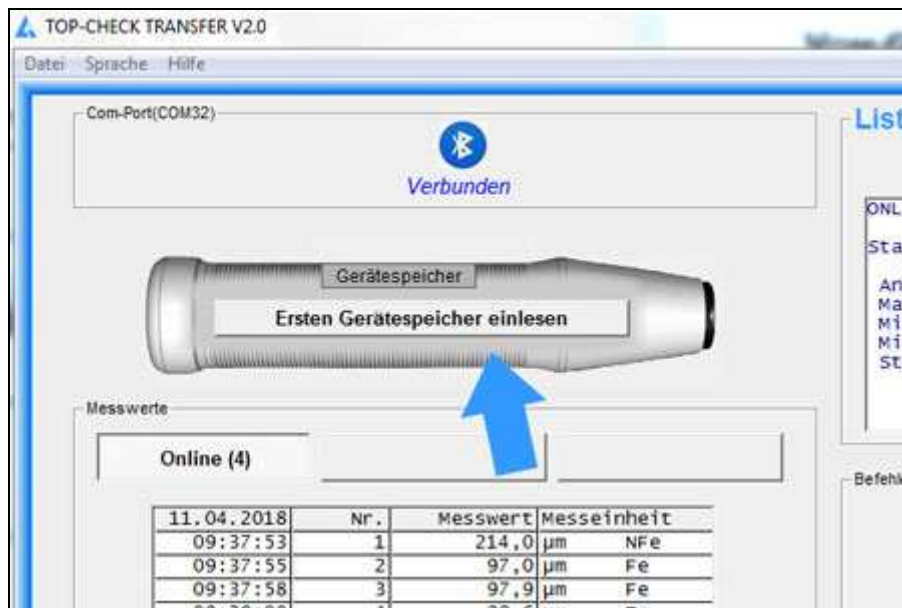
Zwischen der Ansicht der Statistik und einer Darstellung als Chart kann mit dem Button „Chart“ bzw. „Stat“ hin- und hergewechselt werden.



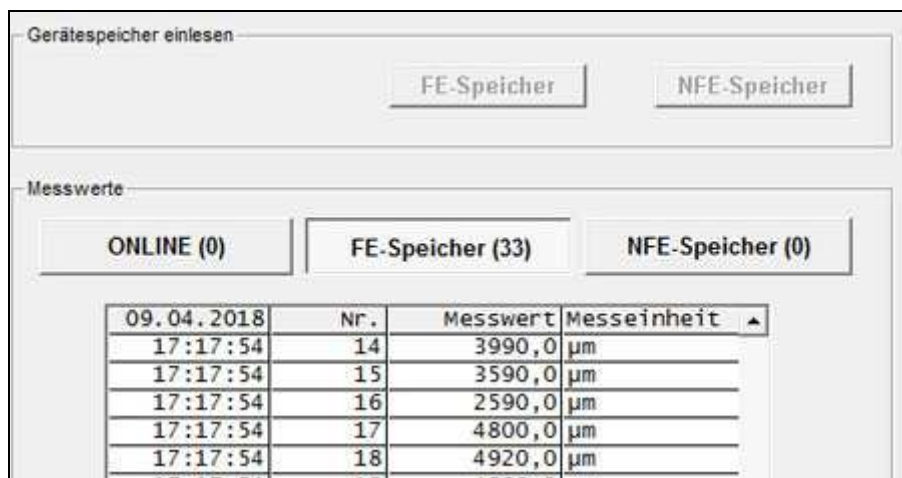
Zur Weiterverarbeitung: siehe die folgenden Kapitel.

VOM GERÄT EINLESEN

Haben Sie bereits Messwerte im Gerätespeicher, können diese von der Software aus dem Geräte ausgelesen werden.



Solange die Übertragung läuft sind alle Aktivitäten gesperrt. Der Zähler hinter dem Namen der Messreihe, hier FE-Speicher, zählt währenddessen die Messungen mit.

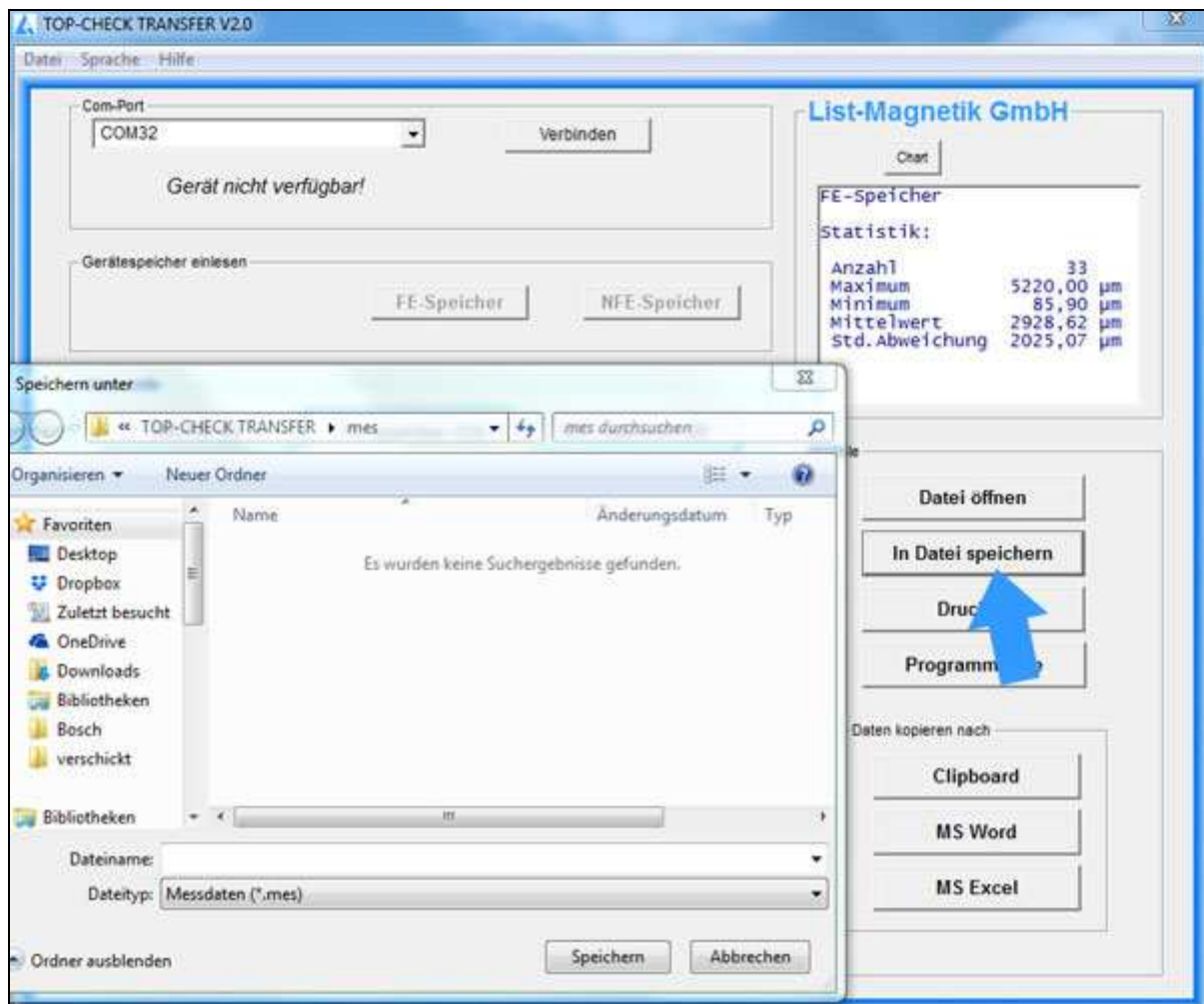


Ist die Messreihe fertig eingelesen, sind die Buttons wieder aktiv und die Statistikdaten befüllt.

Da jetzt bekannt ist, ob es sich um ein TOP-CHECK FE-B oder TOP-CHECK FN-B handelt, werden die Buttons und Spaltenüberschriften passend befüllt. Ein TOP-CHECK FE-B hat einen „FE-Speicher 1“ und einen „FE-Speicher 2“, ein TOP-CHECK FN-B hat einen „FE-Speicher“ und einen „NFE-Speicher“.

AUSGABE: DATEI, DRUCKER, FOLGEANWENDUNGEN

Die Messreihe kann in eine Datei gespeichert werden.
Dateien vom Typ „.mes“ sind mit einem Texteditor lesbar.



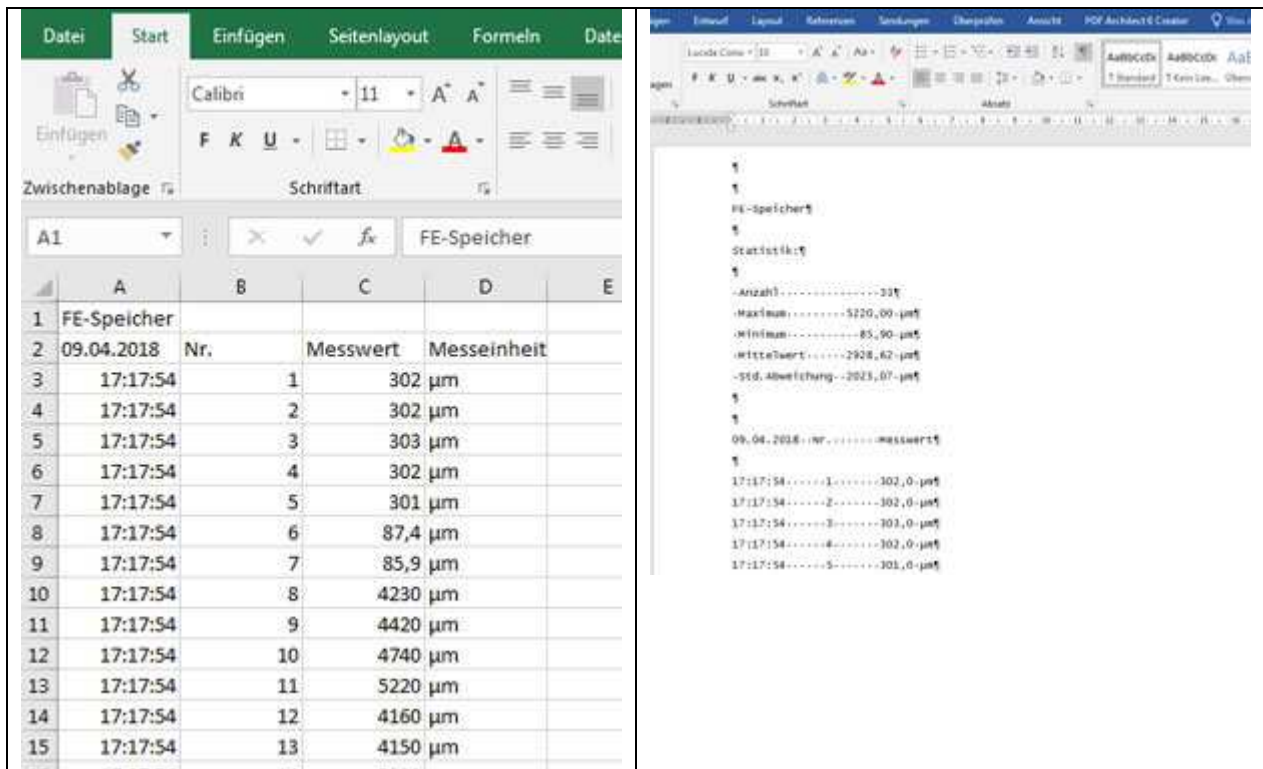
Mit dem Button „Datei öffnen“ kann solch eine Messreihe später wieder eingelesen werden, zum Beispiel um sie zu Drucken oder nach Excel überzuleiten.

FE-Speicher		
Statistik:		
Anzahl		33
Maximum	5220,00	μm
Minimum	85,90	μm
Mittelwert	2928,62	μm
Std. Abweichung	2025,07	μm

09.04.2018	Nr.	Messwert
17:17:54	1	302,0 μm
17:17:54	2	302,0 μm
17:17:54	3	303,0 μm
17:17:54	4	302,0 μm
17:17:54	5	301,0 μm
17:17:54	6	87,4 μm
17:17:54	7	85,9 μm
17:17:54	8	4230,0 μm
17:17:54	9	4420,0 μm
17:17:54	10	4740,0 μm

Beispiel für einen Ausdruck über den Button „Drucken“

Die Buttons „Daten in MS Word kopieren“ und „Tabelle in MS Excel kopieren“ funktionieren nur mit den genannten Microsoft-Office-Komponenten, nicht mit Open Office.



Über die Zwischenablage können Sie Ihre Daten in beliebige Folgeanwendungen übernehmen.

DATEI ÖFFNEN

Durch „Datei öffnen“ können Sie eine abgespeicherte Datei wieder einlesen. Dabei müssen Sie beachten, dass die Datei nur in die Spalte wieder eingelesen werden kann, aus der sie gespeichert wurde (Online-Messreihe nur in Online-Spalte, FE nur in FE, NFE nur in NFE).